


CH

Souřadnicový systém: JTSK, Výškový systém: B.p.v.

Generální projektant	DOSTING spol. s r.o., Košinova 19, 612 00 Brno		<div><div><div>dosting[®]</div><div></div><div>spol.s r.o.</div></div><div>Košinova 19 BRNO 612 00 tel. 549522211</div></div>	
Vedoucí projektant	Ing.Krejčík			
Zodpovědný projektant	Ing.Štěpánek			
Vypracoval	Ing.Horňák			
Kontroloval	Ing.Krejčík			
Stavební úřad	Městský úřad Boskovice		Datum	07/2014
Investor	Správa a údržba silnic Jihomoravského kraje, p.o.k. Žerotínovo nám. 3/5, 601 82 Brno		Formát	21 A4
			Měřítko	-
Akce III/37427 Lhota Rapotina, most 37427-3			Stupeň	PDPS
			Čís.zakázky	13300
			Arch.číslo	
Příloha PLÁN BOZP PŘI PRÁCI NA STAVENIŠTI			Souprava	Číslo přílohy CH

[illegible]

Obsah

1	Úvod.....	3
2	Charakteristika nedostatků ve znalostech a neurčitostí	4
3.	Povinnosti zadavatele stavebních prací.....	6
4.	Povinnosti koordinátora BOZP	7
5.	Rizikové práce a činnosti.....	8
6.	Povinnosti zhotovitelů ve vztahu k omezení bezpečnostních rizik.....	10
7.	Dopravní řád	19

Volné přílohy:

Dokumentace činnosti koordinátora v průběhu realizace stavby
Pracovní postupy zhotovitelů
Zápisy z KD KOO
Aktualizace plánu

1 Úvod

Plán bezpečnosti a ochrany zdraví při práci na staveništi (dále jen **Plán**) je dokument obsahující údaje, informace a postupy zpracované v podrobnostech nezbytných pro zajištění bezpečné a zdraví neohrožující práce při realizaci stavby „**III/37427 Lhota Rapotina, most 37427-3**“. V Plánu se uvádí potřebná opatření z hlediska časové potřeby i způsobu provedení prací.

Tento plán je závazný pro všechny zhotovitele a osoby pohybující se na staveništi a stavbě.

Za zpracování podkladů a předání koordinátorovi BOZP nejpozději do 8 dnů před zahájením prací odpovídá každý jednotlivý zhotovitel stavby.

Plán BOZP pro tuto stavbu byl zpracován na základě naplnění požadavků § 15 zákona č. 309/2006 Sb.:

- a) předpokládaný celkový objem prací a činností během realizace díla přesáhne 500 pracovních dnů přepočtu na jednu fyzickou osobu
- b) při výstavbě budou prováděny práce a činnosti vystavující fyzickou osobu zvýšenému ohrožení života nebo poškození zdraví, které stanovuje Nařízení vlády č. 591/2006 Sb., Příloha 5;
 - Bod 1. - Práce, při kterých hrozí pád z výšky nebo do volné hloubky více než 10 m..
 - Bod 6. - Práce vykonávané v ochranných pásmech energetických vedení, popřípadě zařízení technického vybavení.
 - Bod 7. - Zemní práce prováděné protlačováním, pokud nepodléhají doзору orgánů státní báňské správy.
 - Bod 11. - Práce spojené s montáží a demontáží těžkých konstrukčních stavebních dílů kovových, betonových, a dřevěných určených pro trvalé zabudování do staveb.

Základními podkladovými materiály pro zpracování Plánu byly:

projektová dokumentace pro stavební povolení, zpracovatel:

Dosting spol. s r.o., Košinoва 19, 612 00 Brno, Ing. Vladimír Krejčík – autorizovaný inženýr v oboru mosty a inženýrské konstrukce, č.1000217
IČO: 49969234

organizace výstavby – viz **Projektová dokumentace**

- platná legislativa na úseku BOZP - viz **Příloha**

Plán musí být odsouhlasen a podepsán všemi zhotoviteli. Plán je závazný pro všechny zhotovitele a jiné osoby podílející se na realizaci stavby.

2 Charakteristika nedostatků ve znalostech a neurčitostí

a- nedostatky:

- neúčast dodavatele na tvorbě plánu

lhned po stanovení dodavatele provést jeho podrobné seznámení s plánem.

- neurčení koordinátora pro realizaci stavby

lhned po jeho určení provést prokazatelné předání tohoto plánu a požadovat okamžitou aktualizaci plánu.

b- neurčitosti

- v přípravné fázi není jednoznačně stanoven časový harmonogram pro jednotlivé pracovní činnosti všech zhotovitelů

Dle možností provést doplnění tohoto plánu o časový harmonogram formou přílohy, případně provádět průběžné doplňování časového harmonogramu prací dle průběhu prací v souvislosti s aktualizacemi plánu.

- v přípravné fázi nejsou stanoveni jednotliví zhotovitelé. Tím nelze jednoznačně stanovit pracovní činnosti, postupy a technologie, které budou použity.

Ihned po stanovení jednotlivých zhotovitelů provést seznámení s plánem a jeho případnou aktualizaci.

- rizika stanovená v tomto plánu v přípravné fázi jsou rizika, která lze předpokládat při realizaci.

Ihned po zahájení jednotlivých pracovních a technologických postupů provést opakovaně vyhodnocení rizik a případnou aktualizaci plánu.

- v přípravné fázi nedošlo k dojednání pravomocí koordinátora pro realizaci konkrétní akce

Bezprostředně před zahájením stavebních prací provede koordinátor projednání svých pravomocí s investorem a seznámí jej s plánem koordinační činnosti konkrétní stavby.

4.8 Informace o projektu

Rekonstrukce vozovky (SO 101) předpokládá kompletní výměnu konstrukce vozovky silnice III/37427. Dojde k rozšíření vozovky na mostě na 8,6 m mezi obrubami. Z toho vyplývá i rozšíření vozovky na předpolích mostu. Celková délka rekonstruovaného úseku vozovky je 0,176 44 Km.

Na začátku úseku je v místě za sjezdem na pole (vlevo) provedeno oboustranné opevnění svahu násypu kamennou dlažbou do betonu z důvodu obvyklé eroze silničního tělesa při vybřežení Svitavy v rámci jarních velkých vod.

Úprava břehu koryta pod mostem a v jeho bezprostřední blízkosti je tvořena kamennou dlažbou do betonu. Na ni navazuje úsek břehu, který je opatřen těžkým kamenným záhozem.

Rozšíření vozovky na konci úseku vyvolá nutnost realizace opěrné gabionové zárubní zdi (SO 202) v délce cca 26,72 m. Výška zdi je proměnná, nejvyšší výška nad terénem je cca 2,7 m.

Most (SO 201) je navržen jako monolitická rámová konstrukce obdélníkového půdorysu s šikmými monolitickými železobetonovými samonosnými křídly. Most bude založen na vrtaných velkopřůměrových pilotách.

Světlost mostu je 11,0 m, což je o 1 m více než světlost stávající konstrukce. Líc opěry I (levobřežní) je posunut proti směru staničení z důvodu lepšího navázání na konfiguraci břehu.

Most provede stoletou vodu s normou požadovanou rezervou.

Bude opatřen celoplošnou izolací, železobetonovými římsami, do nichž budou zakotveny sloupky ocelového zábradelního svodidla. Břehy pod mostem budou opevněny kamennou dlažbou v betonovém loži ukončenou betonovými prahy.

Trubní vedení STL plynovodu bude ze stávající mostní konstrukce svěšeno a přeloženo (SO501) do nové trasy jak mimo konstrukci silničního tělesa i mimo konstrukci mostu a opěrné zdi. Celková délka přeložky je 146,14 m, v místech průchodu pod komunikacemi je nové vedení uloženo v chráničkách. V místě křížení s tokem Svitavy bude vedení vedeno pode dnem koryta protlakem.

V rámci stavby bude na dotčeném úseku obnoveno a doplněno svislé i vodorovné dopravní značení.

Stavba je rozdělena na čtyři stavební objekty:

- SO 101 – Silniční komunikace
- SO 102 – Úprava objízdných tras
- SO 201 – Most ev.č. 37427-3
- SO 202 – Opěrná zeď
- SO 501 – Přeložka STL plynovodu

3. Povinnosti zadavatele stavebních prací

- 3.1 Budou-li na staveništi působit současně zaměstnanci více než jednoho zhotovitele stavby, je zadavatel stavby povinen určit potřebný počet koordinátorů bezpečnosti a ochrany zdraví při práci na staveništi (dále jen "koordinátor") s přihlédnutím k rozsahu a složitosti díla a jeho náročnosti na koordinaci ve fázi přípravy a ve fázi jeho realizace. Činnosti koordinátora při přípravě díla a při jeho realizaci mohou být vykonávány toutéž osobou.
- 3.2 Určí-li zadavatel stavby více koordinátorů, kteří působí při přípravě nebo realizaci stavby současně, vymezí pravidla jejich spolupráce.
- 3.3 Zadavatel stavby je povinen předat koordinátorovi veškeré podklady a informace pro jeho činnost, včetně informace o fyzických osobách, které se mohou s jeho vědomím zdržovat na staveništi, poskytovat mu potřebnou součinnost.
- 3.4 Zadavatel stavby je povinen zavázat všechny zhotovitele stavby, popřípadě jiné osoby k součinnosti s koordinátorem po celou dobu přípravy a realizace stavby.

3.5 V případech, kdy při realizaci stavby

- a) celková předpokládaná doba trvání prací a činností je delší než 30 pracovních dnů, ve kterých budou vykonávány práce a činnosti a bude na nich pracovat současně více než 20 fyzických osob po dobu delší než 1 pracovní den, nebo
- b) celkový plánovaný objem prací a činností během realizace díla přesáhne 500 pracovních dnů v přepočtu na jednu fyzickou osobu,

je zadavatel stavby povinen nejpozději do 8 dnů před předáním staveniště zhotoviteli doručit na oblastní inspektorát práce.

Oznámení o zahájení prací (dále jen Oznámení), jehož náležitosti stanoví přílohy č. 4 Nařízení vlády č. 591/2006 Sb.

- 3.6 Oznámení může být doručeno v listinné podobě nebo elektronické podobě. Dojde-li k podstatným změnám údajů obsažených v oznámení, je zadavatel stavby povinen provést bez zbytečného odkladu jeho aktualizaci.
- 3.7 Stejnopis Oznámení musí být vyvěšen na viditelném místě u vstupu na staveniště po celou dobu

stavby provádění stavby až do ukončení prací a předání stavby stavebníkovi k užívání. Rozsáhlé stavby mohou být označeny jiným vhodným způsobem, například tabulí s uvedením potřebných údajů. Uvedené údaje mohou být součástí štítku nebo tabule umístované na staveništi nebo stavbě.

4. Povinnosti koordinátora BOZP

Koordinátor je povinen zachovávat mlčenlivost o všech informacích a skutečnostech, o nichž se v souvislosti s činností dozvěděl a které nelze sdělovat dalším osobám.

4.1 Povinnosti koordinátora BOZP ve fázi přípravy stavby

Povinnosti koordinátora BOZP ve fázi přípravy stavby stanovuje zákon č. 309/2006 Sb. a nařízení vlády č. 591/2006 Sb.:

- a) V dostatečném časovém předstihu před zadáním díla zhotoviteli stavby předat zadavateli stavby;
 - [Přehled právních předpisů](#) vztahujících se ke stavbě,
 - [Informace o rizicích](#), která se mohou při realizaci stavby vyskytnout, se zřetelem na práce a činnosti vystavující fyzickou osobu zvýšenému ohrožení života nebo poškození zdraví
 - další podklady nutné pro zajištění bezpečného a zdraví neohrožujícího pracovního prostředí a podmínek výkonu práce, na které je třeba vzít zřetel s ohledem na charakter stavby a její realizaci.
- b) Bez zbytečného odkladu předat projektantovi, zhotoviteli stavby, pokud byl již určen, popřípadě jiné osobě veškeré další informace o bezpečnostních a zdravotních rizicích, které jsou mu známy a které se dotýkají jejich činnosti.
- c) Dává podněty a doporučuje technická řešení nebo organizační opatření, která jsou z hlediska zajištění bezpečného a zdraví neohrožujícího pracovního prostředí a podmínek výkonu práce vhodná pro plánování jednotlivých prací, zejména těch, které se uskutečňují současně nebo v návaznosti; dbá, aby doporučené řešení bylo technicky realizovatelné a v souladu s právními a ostatními předpisy k zajištění bezpečnosti a ochrany zdraví při práci a aby bylo, s přihlédnutím k účelu stanovenému zadavatelem stavby, ekonomicky přiměřené.
- d) Poskytuje odborné konzultace a doporučení týkající se požadavků na zajištění bezpečné a zdraví neohrožující práce, odhadu délky času potřebného pro provedení plánovaných prací nebo činností se zřetelem na specifická opatření, pracovní nebo technologické postupy a procesy a potřebnou organizaci prací v průběhu realizace stavby,
- e) Zabezpečuje, aby Plán obsahoval, přiměřeně povaze a rozsahu stavby a místním a provozním podmínkám staveniště, údaje, informace a postupy zpracované v podrobnostech nezbytných pro zajištění bezpečné a zdraví neohrožující práce, a aby byl odsouhlasen a podepsán všemi zhotoviteli, pokud jsou v době zpracování plánu známi,
- f) Zajistí zpracování požadavků na bezpečnost a ochranu zdraví při práci při udržovacích pracích.

4.2 Povinnosti koordinátora BOZP ve fázi realizace stavby

Povinnosti koordinátora BOZP ve fázi realizace stavby stanovuje zákon č. 309/2006 Sb. a nařízení vlády č. 591/2006 Sb.:

- a) Informovat všechny dotčené zhotovitele stavby o bezpečnostních a zdravotních rizicích, která vznikla na staveništi během postupu prací.

- b) Upozornit zhotovitele stavby na nedostatky v uplatňování požadavků na BOZP zjištěné na pracovišti převzatém zhotovitelem stavby a vyžadovat zjednání nápravy, k tomu je oprávněn navrhnout přiměřená opatření .
- c) Oznámit zadavateli stavby případy podle bodu b), nebyla-li zhotovitelem stavby neprodleně přijata přiměřená opatření ke zjednání nápravy.
- d) Koordinuje spolupráci zhotovitelů nebo osob jimi pověřených při přijímání opatření k zajištění BOZP se zřetelem na povahu stavby a na všeobecné zásady prevence rizik a činnosti prováděné na staveništi současně popřípadě v těsné návaznosti, s cílem chránit zdraví fyzických osob, zabránit pracovním úrazům a předcházet vzniku nemocí z povolání.
- e) Dává podněty a na vyžádání zhotovitele doporučuje technická řešení nebo opatření k zajištění bezpečnosti a ochrany zdraví při práci pro stanovení pracovních nebo technologických postupů a plánování bezpečného provádění prací, které s ohledem na věcné a časové vazby při realizaci stavby uskuteční současně nebo na sebe budou navazovat.
- f) Spolupracuje při stanovení času potřebného k bezpečnému provádění jednotlivých prací nebo činností.
- g) Sleduje provádění prací na staveništi se zaměřením na zjišťování, zda jsou dodržovány požadavky na bezpečnost a ochranu zdraví při práci, upozorňuje na zjištěné nedostatky a požaduje bez zbytečného odkladu zjednání nápravy, v potřebných intervalech minimálně **2 x za týden**.
- h) Kontroluje zabezpečení obvodu staveniště, včetně vstupu a vjezdu na staveniště s cílem zamezit vstup nepovolaným fyzickým osobám.
- i) Spolupracuje se zástupci zaměstnanců pro oblast bezpečnosti a ochrany zdraví při práci a s příslušnými odborovými organizacemi, popřípadě s fyzickou osobou provádějící technický dozor stavebníka.
- j) Zúčastňuje se kontrolní prohlídky stavby, k níž byl přizván stavebním úřadem podle zvláštního předpisu.
- k) Navrhuje termíny kontrolních dnů k dodržování plánu za účasti zhotovitelů nebo osob jimi pověřených a organizuje jejich konání.
- l) Sleduje, zda zhotovitelé dodržují plán a projednává s nimi opatření a termíny k nápravě zjištěných nedostatků.
- m) Provádí zápisy o zjištěných nedostacích v bezpečnosti a ochrany zdraví při práci na staveništi, na něž prokazatelně upozornil zhotovitele, a dále zapisuje údaje o tom, zda a jakým způsobem byly tyto nedostatky odstraněny.

5. Rizikové práce a činnosti

Na základě provedené analýzy rizik byly pro fázi realizace stavby identifikovány činnosti představující zvýšenou míru rizika z hlediska bezpečnosti a ochrany zdraví při práci:



5.1 V rámci výstavby budou prováděny práce a činnosti vystavující fyzickou osobu zvýšenému ohrožení života nebo poškození zdraví podle [Přílohy č. 5 Nařízení vlády č. 591/2006 Sb.](#), které budou prováděny na staveništi:

☒ **Práce, při kterých hrozí pád z výšky nebo do volné hloubky více než 10 m.**

Ochranná opatření:

- zajištění proti pádu osob technickou konstrukcí (kolektivní zajištění) nebo individuální zajištění (OOPP)
 - pod místem pracoviště nebudou prováděny souběžně žádné práce
- další opatření - viz [Nařízení vlády č. 362/2005 Sb.](#)

- ☒ **Práce nad vodou nebo v její těsné blízkosti spojené s bezprostředním nebezpečím utonutí.**

Ochranná opatření:

- fyzické osoby musí být vybaveny vhodným osobním ochranným pracovním prostředkem určeným pro ochranu před utonutím
- na pracovišti musí být zajištěny prostředky pro poskytnutí první pomoci při utonutí a zajištěna trvalá přítomnost fyzické osoby, která je v poskytování první pomoci prokazatelně proškolená
- další opatření - viz [Nařízení vlády č. 591/2006 Sb.](#)

- ☒ **Práce spojené s montáží a demontáží těžkých konstrukčních stavebních dílů kovových, betonových, a dřevěných určených pro trvalé zabudování do staveb.**

Ochranná opatření:

- pro montážní práce musí být zpracovaný technologický postup
- pro jeřáby, pohyblivé pracovní plošiny a ostatní zdvihací zařízení musí být zpracovány Systémy bezpečné práce podle [ČSN ISO 12480-1](#)
- další opatření - viz [Nařízení vlády č. 591/2006 Sb.](#)

- ☒ **Práce vykonávané v ochranných pásmech energetických vedení popřípadě zařízení technického vybavení.**

Ochranná opatření:

- zajištění ochrany před nebezpečným dotykovým napětím a v blízkosti vedení pod napětím podle [ČSN 33 2000-4-41 až ČSN 33 2000-4-482](#), [ČSN 33 2000-3](#), [ČSN EN 61140 ed.2](#)
- zajištění ochrany při práci na elektrických zařízeních [ČSN EN 50110-1](#), [ČSN 331310](#), [ČSN 331500](#), [ČSN 331600](#), [ČSN 331610](#)
- zajištění ochrany při práci s plynovým zařízením [Nařízení vlády č. 406/2004 Sb.](#), [Vyhláška ČÚBP č. 85/1978 Sb.](#), [ČSN 386405](#), [ČSN 386420](#) + související normy [ČSN EN 287-1](#) (svařování), [ČSN EN 12732](#), [ČSN 13 480-1-5](#) (potrubí).

- ☒ **Zemní práce prováděné protlačováním, pokud nepodléhají doзору orgánů státní báňské správy.**

Ochranná opatření:

- při ražení protlačováním musí být zpracován technologický postup
- v blízkosti hydraulických částí stroje se nesmí zdržovat nepovolané osoby, při posunu se nesmějí v jámě vykonávat jiné práce
- další opatření - viz [Nařízení vlády č. 591/2006 Sb.](#) + [Vyhláška č.22/1989 Sb.](#)

5.2 Další práce a činnosti vystavující fyzickou osobu zvýšenému ohrožení života nebo poškození zdraví, které budou prováděny na staveništi:

- ☒ **Práce v kolejišti a práce vedle provozované koleje.**

Ochranná opatření:

- práce mohou vykonávat pouze osoby, které mají povolení ke vstupu do prostor ČD veřejnosti nepřístupných
- doporučení na zajištění Zařízení automatického varování
- další opatření - viz [ČD Op 16 - Předpis o bezpečnosti a ochraně zdraví při práci](#)

- ☒ **Souběžná práce více zhotovitelů**

Ochranná opatření:

- povinnost vzájemné písemné informace o rizicích a přijatých opatřeních zhotovitelů
- seznámení pracovníků o informaci o rizicích a přijatých opatřeních ostatních zhotovitelů
- další opatření - viz [Nařízení vlády č. 591/2006 Sb.](#)

- ☒ **Práce, při kterých hrozí pád z výšky nebo do volné hloubky od 1,5 až 10 m.**

Ochranná opatření:

- zajištění proti pádu osob technickou konstrukcí (kolektivní zajištění) nebo individuální zajištění (OOPP)
- pod místem pracoviště nebudou prováděny souběžně žádné práce
- další opatření - viz [Nařízení vlády č. 362/2005 Sb.](#)

6. Povinnosti zhotovitelů ve vztahu k omezení bezpečnostních rizik

6.1 Všeobecné povinnosti zhotovitelů

- a) Nejpozději do 8 dnů před zahájením prací na staveništi doložit, že informoval koordinátora o rizicích vznikajících při pracovních nebo technologických postupech, které zvolil.
- b) poskytovat koordinátorovi součinnost potřebnou pro plnění jeho úkolů po celou dobu svého zapojení do přípravy a realizace stavby, zejména:
 - včas předávat koordinátorovi informace a podklady potřebné pro zhotovení Plánu a jeho změny (zejména použité technologie, rizika, časový postup stavebních prací, nástup nových zhotovitelů)
 - zúčastňovat se zpracování Plánu, tento Plán dodržovat,
 - včas informovat koordinátora o podstatných změnách (harmonogram výstavby, použité technologie)
 - brát v úvahu podněty a pokyny koordinátora, postupovat podle dohodnutých opatření, a to v rozsahu, způsobem a ve lhůtách uvedených v Plánu.
 - seznámit všechny své podřízené pracovníky s plánem BOZP, vyžadovat jeho dodržování
 - zúčastňovat se kontrolních dnů
- c) Dodržovat všechny právní a ostatní předpisy k dodržování bezpečnosti práce a ochrany zdraví při práci.
- d) Zhotovitel při uspořádání staveniště dbá, aby byly dodrženy požadavky na pracoviště stanovené nařízením vlády č.101/2005 Sb. a aby staveniště vyhovovalo obecným požadavkům na výstavbu podle Vyhlášky č.137/1998 Sb. a dalším požadavkům na staveniště stanoveným v [příloze č. 1 nařízení vlády č. 591/2006 Sb.](#).
- e) Zhotovitel vymezí pracoviště pro výkon jednotlivých prací a činností; přitom postupuje podle [nařízení vlády č. 178/2001 Sb.](#) v platném znění upravujících podmínky ochrany zdraví zaměstnanců při práci.
- f) Za uspořádání staveniště, popřípadě vymezeného pracoviště, odpovídá zhotovitel, kterému bylo toto staveniště, popřípadě pracoviště, předáno a který je převzal. V zápise o předání a převzetí se uvedou všechny známé skutečnosti, jež jsou významné z hlediska zajištění bezpečnosti a ochrany zdraví fyzických osob zdržujících se na staveništi, popřípadě pracovišti.
- g) Zhotovitelé jsou povinni zajistit, aby při provozu a používání strojů a technických zařízení (dále jen "stroje"), náradí a dopravních prostředků na staveništi byly kromě požadavků zvláštních právních předpisů dodržovány bližší minimální požadavky na bezpečnost a ochranu zdraví při práci v [příloze č. 2 nařízení vlády č. 591/2006 Sb.](#)
- h) Zhotovitelé jsou povinni zajistit, aby byly splněny požadavky na organizaci práce a pracovní postupy stanovené v [příloze č. 3 nařízení vlády č. 591/2006 Sb.](#), jestliže se na staveništi plánují nebo provádějí:

- 1) práce spojené s rozpojováním a přemísťováním zeminy, včetně jejího zhutňování nebo jiného zpevňování, nebo spojené s jinými úpravami souvisejícími s těmito pracemi, které jsou prováděny při zakládání staveb nebo terénních úpravách za podmínek stanovených [zákonem č.183/2006 Sb.](#) a které zahrnují vytýčení tras technické infrastruktury (dále jen "zemní práce"),
- 2) práce spojené s prováděním a demontáží bednění a jeho podpěrných konstrukcí, výrobou, přepravou a ukládáním ocelové výztuže a betonové směsi, včetně jejího zhutňování (dále jen "betonářské práce"),
- 3) práce spojené se zděním a úpravami konstrukcí ze zdicího materiálu, jakými jsou cihly, tvárnice, bloky, tvarovky nebo kámen, včetně osazování prefabrikátů ve zděných konstrukcích, omítání stěn a stropů, spárování zdiva, zhotovování podlah, mazanin nebo dlažeb, úpravy povrchu stěn například sekáním nebo dlabáním (dále jen "zednické práce"),
- 4) práce spojené s montáží a spojováním, jakož i demontáží a rozebíráním ocelových, dřevěných, betonových, železobetonových, popřípadě jiných prvků různého tvaru a funkce, například tyčových, plošných nebo prostorových, do stavebních objektů nebo technologických konstrukcí o požadovaném tvaru a provedení (dále jen "montážní práce"),
- 5) práce spojené s rozrušením, rozpojením, popřípadě demontáží konstrukce stavby nebo její části, které jsou prováděny při odstraňování, popřípadě změně stavby za podmínek stanovených [zákonem č.183/2006 Sb.](#) (dále jen "bourací práce"),
- 6) lepení krytin na podlahy, stěny, stropy nebo jiné konstrukce
- 7) práce při údržbě stavby a jejího technického vybavení a zařízení, jakými jsou například malířské a natěračské práce, mytí a čištění oken, fasád nebo okapů, dále prohlídky, zkoušky, kontroly, revize a opravy technického vybavení a zařízení, jakož i montáž a demontáž jejich částí v rozsahu potřebném pro provedení těchto prohlídek, zkoušek, kontrol, revizí nebo oprav (dále jen "udržovací práce"),
- 8) práce spojené se skladováním a manipulací s materiálem, popřípadě výrobky,

- **Doprava na staveništi**

- **Vodorovná doprava**

Zhotovitel stavby bude dbát, aby stavební stroje, mechanizace a vozidla neznečišťovaly veřejné komunikace a neničily stávající povrch. V případě znečištění, zajistí zhotovitel stavby neprodleně vyčištění. Za udržování komunikací na výjezdu ze staveniště jsou zodpovědní stavbyvedoucí. Otáčení a couvání vozidel bude vždy zajišťováno s pomocí druhé (navigující) osoby, určené stavbyvedoucím, aby bylo vyloučeno přehlédnutí osob a střet s jinými vozidly. Doprava a odvoz materiálu je zajištěna pomocí prostředků zhotovitele. Místo vykládky materiálu určí řidiči nákladního vozidla vždy odpovědný pracovník stavby, který celou operaci řídí, dává pokyny ke složení materiálu, upozorňuje a signalizuje případná nebezpečí. Parkování nákladních vozidel, strojů a další použité mechanizace je upřesněn v náčrtku. Veškeré stroje musí být kontrolovány, zda nedochází k úkapům oleje a musí být v dobrém technickém stavu. **Do vymezených prostor staveniště je zakázán vjezd a parkování osobních vozidel, s výjimkou povolení, která písemně vydá stavbyvedoucí.**

- **Vertikální doprava, zvedací zařízení a jeřáby**

Nasazení jeřábů na staveništi:

Pro vertikální dopravu a přemísťování hmotných břemen budou využívány autojeřáby.

Umístění mobilních jeřábů bude dáno aktuálními provozními podmínkami. Auto jeřáb musí stát vždy na dostatečně pevném a únosném podkladu. Prostor pro jeřáb určí odpovědná osoba zhotovitele.

Plán bude aktualizován podle těchto podmínek, přičemž umístění jeřábů bude pro určité etapy zakreslováno do náčrtu dle technologických postupů předaných zhotovitelem.

Základní požadavky pro provoz jeřábů

Rídit jeřáb smí pouze osoby vlastníci platný jeřábnický průkaz (vždy bude mít u sebe).

Zavěšovat, vázat břemena a navigovat jeřáb smí jen osoby školené jako vazač - vlastníci vazačský průkaz (doklad o školení) – předá zhotovitel. Při těchto manipulacích musí mít dotčené osoby předem dohodnuta pravidla vzájemné komunikace.

Přesný technologický postup u těchto prací předá zhotovitel.

Pro všechny osoby na staveništi platí zákaz pohybovat se a zdržovat se pod zavěšeným břemenem nebo v jeho nebezpečné blízkosti. V tomto nebezpečném prostoru se nesmí vyskytovat a pohybovat ani žádná vozidla nebo pracovní stroje.

- i) Jestliže po omezenou dobu, zejména v závislosti na postupu stavebních a montážních prací nebo při udržovacích pracích, není možno zajistit, aby práce byly prováděny na pracovištích, která splňují požadavky [nařízením vlády č.101/2005 Sb.](#), a jestliže při jejich provádění nebo během přístupu na pracoviště hrozí nebezpečí pádu fyzických osob nebo předmětů z výšky nebo do hloubky, zajistí zhotovitel bezpečné provádění těchto prací, jakož i bezpečný přístup na pracoviště v souladu s požadavky [nařízení vlády č. 362/2005 Sb.](#).

6.2 Zabezpečení staveniště

Zhotovitel určí způsob zabezpečení staveniště proti vstupu nepovolaných fyzických osob. Zákaz vstupu nepovolaným fyzickým osobám musí být vyznačen bezpečnostní značkou na všech vstupech, a na přístupových komunikacích, které k nim vedou.

Na veřejné komunikaci před staveništem budou umístěny výstražné dopravní značky s dodatkovou cedulkou vjezd a výjezd vozidel ze stavby. Dále dopravní značka omezující rychlost na 30km/h.

Při vjezdu na staveniště bude umístěna dopravní značka zákaz vjezdu s dodatkovou značkou mimo nákladních vozidel stavby. Dále zde bude umístěna tabule s identifikačními údaji stavby, oznámení a stavba povolena.

- **Kolektivní zajištění proti pádu - Lešení**

Před zahájením montáže bude provedena stavba lešení okolo podpěr a pod místem montáže, pro kolektivní zajištění osob a dobrou dostupnost při montáži

Lešení musí být provedeno dle podmínek přílohy k NV 362/2006, provedení dle technologického předpisu, který musí být před zahájením prací předán zhotovitelem. Lešení musí být po dokončení a užíváním písemně předáno odborně způsobilou osobou a následně všem zhotovitelům a fyzickým osobám pohybujících či pracujících na lešení.

Lešení nacházející se v prostoru koryta vodoteče musí být každé ráno kontrolováno, zda nedošlo k poškození vlivem povětrnostních vlivů apod. (přehrazení koryta je schváleno povodím Odry). **Zhotovitel stavby odpovídá za zachování kompletnosti konstrukce lešení po celou dobu hrubé stavby objektu a za vedení evidenci kontrol na lešení v prostoru koryta.** Pokud navrhne zhotovitel jiné řešení, bude předán technologický postup a plán se aktualizuje.

Na lešení a do jednotlivých pater, budou zřízeny bezpečné výstupy.

Bednění

Podpěrné konstrukce musí být navrženy a montovány tak, aby je bylo možno při odbedňování postupně odstraňovat a uvolňovat bez nebezpečí.

Únosnost podpěrných konstrukcí a bednění musí být doložena statickým výpočtem s výjimkou prvků bez konstrukčního rizika.

Před zahájením betonářských prací musí být bednění jako celek a jeho části, zejména podpěry, řádně prohlédnuty a zjištěné závady odstraněny. O předání a převzetí hotové konstrukce bednění a její kontrole provede fyzická osoba pověřená zhotovitelem k řízení betonářských prací písemný záznam.

Ukládání betonové směsi

Při přečerpávání betonové směsi do přepravníků nebo zásobníků a při jejím ukládání do konstrukce je nutno pracovat z bezpečných pracovních podlah popřípadě plošin, aby byla zajištěna ochrana fyzických osob zejména proti pádu z výšky nebo do hloubky, proti zavalení a zalití betonovou směsí. Nelze-li taková místa zřídit, zajistí zhotovitel ochranu fyzických osob jinými prostředky stanovenými v technologickém postupu, jako jsou osobní ochranné pracovní prostředky proti pádu nebo ochranný koš.

Pro přístup a pro ruční přepravu betonové směsi musí být vybudovány bezpečné přístupové komunikace, například pracovní nebo přístupová lešení popřípadě podlahy tak, aby byla vyloučena chůze fyzických osob bezprostředně po uložené výztuži.

Zhotovitel zajistí provádění kontroly stavu podpěrné konstrukce bednění v průběhu betonáže. Zjištěné závady musí být bezodkladně odstraňovány.

Dopravuje-li se betonová směs do místa ukládání čerpadlem, zhotovitel stanoví a zajistí způsob dorozumívání mezi fyzickou osobou provádějící ukládání a obsluhou čerpadla.

Odbědňování

Odbědňování nosných prvků konstrukcí nebo jejich částí, u nichž při předčasném odbednění hrozí nebezpečí zřícení nebo poškození konstrukce, smí být zahájeno jen na pokyn fyzické osoby určené zhotovitelem.

Hrozí-li při odbědňování konstrukcí nebezpečí pádu z výšky nebo do hloubky, dodržuje zhotovitel bližší požadavky zvláštního právního předpisu. Žebřík lze při odbědňovacích pracích používat pouze do výšky 3 m odbědňované konstrukce nad pracovní podlahou a za předpokladu, že se neuvolňují ani neodstraňují nosné části bednění a stabilita žebříku není závislá na demontovaných částech bednění a podpěr.

Ohrožený prostor odbědňovacích prací je nutno zajistit proti vstupu nepovolaných fyzických osob.

Postupy – montážní práce

Montážní práce smí být zahájeny pouze po náležitém převzetí montážního pracoviště fyzickou osobou určenou k řízení montážních prací a odpovědnou za jejich provádění.

Zhotovitel montážních prací zajistí, aby montážní pracoviště umožňovalo bezpečné provádění montážních prací bez ohrožení fyzických osob a konstrukcí.

Bezpečný přísun a odběr materiálu musí být zajištěn v souladu s postupem prací. Materiál musí být skladován podle podmínek stanovených výrobcem, přednostně v takové poloze, ve které bude zabudován do stavby. Tento materiál bude před instalací skladován na staveništi na místě k tomu určeném.

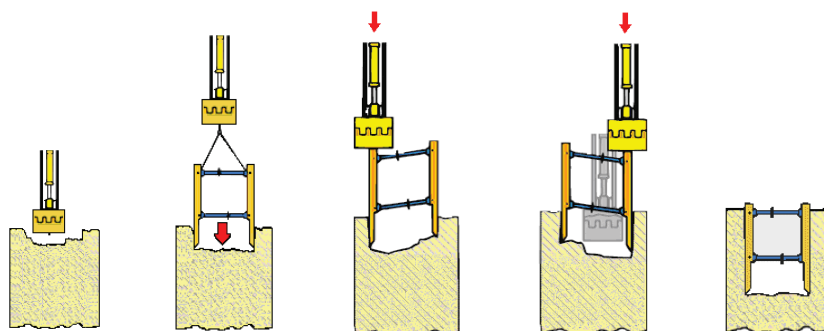
6.3 Zajištění výkopů

Zhotovitel provádějící výkopové práce zajistí, aby stěny výkopu byly zajištěny proti sesutí.

- a) Pažení stěn výkopu musí být navrženo a provedeno tak, aby spolehlivě zachytilo tlak zeminy a zajišťovalo tak bezpečnost fyzických osob ve výkopu, musí zabránit poklesu okolního terénu a sesouvání stěn výkopu, popřípadě vyloučit nebezpečí ohrožení stability staveb v sousedství výkopu. Svislé boční stěny ručně kopaných výkopů musí být zajištěny pažením v hloubce výkopu větší než 1,3 m v zastavěném území a 1,5 m v nezastavěném území. V zeminách podmáčených, nesoudržných nebo jinak náchylných s sesutí musí být stěny zajištěny dle technologického postupu i v menších hloubkách než je stanoveno ve větě první.
- b) Výkopy v zastavěném území, na veřejných prostranstvích a v uzavřených objektech, kde probíhají současně i jiné činnosti, musí být zakryty, nebo u okraje, kde hrozí nebezpečí pádu fyzických osob do výkopu, zajištěny zábradlím podle Nařízení vlády č. 362/2005 Sb., přičemž prostor mezi horní tyčí a zárazkou u podlahy je nutno zajistit proti propadnutí osob způsobem odpovídajícím místním a provozním podmínkám bez ohledu na hloubku výkopu. Ve vzdálenosti větší než 1,5 m od hrany výkopu lze zajištění provést vhodnou zábranou zamezující přístupu osob do prostoru ohroženého pádem do hloubky. Za vhodnou zábranu se považuje zábradlí, u něhož nemusí být dodrženy požadavky na pevnost ani na zajištění prostoru pod horní tyčí proti propadnutí, přenosné dílcové zábradlí, bezpečnostní značení označující riziko pádu osob upevněné ve výšce horní tyče zábradlí, překážka nejméně 0,6 m vysoká nebo zemina z výkopu, uložená v sypkém stavu do výše nejméně 0,9 m. Zábradlí a zábrany smí být přerušeny pouze v místech přechodů nebo přejezdů. Pokud výkop tvoří překážku na veřejně přístupné komunikaci pro pěší, musí být zajištěn vždy zábradlím podle věty první, přičemž zárazka u podlahy slouží zároveň jako zárazka pro slepeckou hůl.



- c) Příklad osazování pažicího systému – pažení je během výkopu zatlačováno lžící rýpadla postupně a střídavě na každou desku resp. svislou výztuhu – sloupek



- d) Strojně hloubené výkopy a jámy se svislými nezajištěnými stěnami, do kterých osoby nebudou v souladu s technologickým postupem vstupovat, mohou zůstat po určitou dobu nezapažené. Orientační časové údaje, do kdy má být nezajištěný výkop zapažen, stejně jako šířku dna a pracovního prostoru ve výkopu pro ukládání potrubí a jiných armatur podle průměru potrubí, tvaru armatur a způsobu montáže, stanoví technologický postup nebo příslušné technické předpisy dodané od zhotovitele.

6.4 Vybavení staveniště, prostředky záchranného systému

Zhotovitelé zajistí řádné označení vybavení zařízení staveniště (i dočasných), zřetelné označení účelu umístění buněk:

- buňka stavbyvedoucího – jméno firmy, jméno odpovědného pracovníka + kontakt
- dočasný sklad NCHLP, shromaždiště odpadů, sklad apod.
- řádné bezpečnostní a informační značení

Na pracovištích bude vedena potřebná dokumentace:

- Doklady o kvalifikaci, způsobilosti pracovníků
- Stavební deník (aktuální evidence pracovníků)
- Technologické, pracovní postupy
- Vyhodnocená rizika (předaná ostatním zhotovitelům a koordinátorovi) – pro prováděná činnosti na této stavbě
- Doklady provozovaných strojů a zařízení (provozní deníky, návody k obsluze apod.)
- Kniha úrazů
- Bezpečnostní listy – NCHLP, pokud jsou při výstavbě používány
- Identifikační listy nebezpečných odpadů, povolení k nakládání, pokud při výstavbě vznikají.

Na staveništi musí být umístěny v označeném prostoru prostředky pro poskytnutí první pomoci, prostředky pro přivolání zdravotnické záchranné služby a věcné prostředky požární ochrany.

6.5 Omezení nebezpečí zasažení elektrickým proudem

- a) Pracovníci musí být v rozsahu své činnosti seznámeni s ustanoveními normy ČSN EN 50110-1: Obsluha a práce na elektrických zařízeních.
- b) Elektrická zařízení smějí být obsluhována pouze pověřenými pracovníky.
- c) Přenosné kabely elektrického vedení musí být vedeny tak, aby nebyly vystaveny působení vlhkosti, plamene, nebo mechanickému poškození.
- d) Veškerá elektrická instalace bude pravidelně podrobována revizím.

6.6 Povinnosti jiných osob (OSVČ):

- a) poskytnout zhotoviteli stavby a koordinátorovi potřebnou součinnost a postupovat podle pokynů nebo opatření k zajištění bezpečné a zdravé neohrožující práce stanovených zhotovitelem stavby.
- b) informovat zhotovitele stavby nejpozději do 5 pracovních dnů před převzetím pracoviště, a není-li to ze závažných důvodů možné, bez zbytečného odkladu o všech okolnostech, které by mohly při její činnosti na staveništi vést k ohrožení života a poškození zdraví dalších fyzických osob zdržujících se na staveništi s vědomím zhotovitele.
- c) dodržovat právní předpisy o bezpečnosti a ochraně zdraví při práci na staveništi a přihlížet k podnětům koordinátora.
- d) používat potřebné osobní ochranné pracovní prostředky, technická zařízení, přístroje a nářadí, splňující požadavky stanovené zvláštním právním předpisem. Nesmí vyřazovat,

měnit nebo přestavovat svévolně ochranná zařízení strojů, přístrojů a nářadí a tato zařízení musí používat k účelům a za podmínek, pro které jsou určena.

6.7 Další povinnosti všech pracovníků stavby

- a) Všichni pracovníci jsou povinni jednat v souladu s právními předpisy, technologickými a pracovními postupy.
- b) Všichni pracovníci musí být zdravotně a odborně způsobilí pro výkon příslušné pracovní činnosti a musí být řádně proškoleni v oblasti BOZP.
- c) Pracovníci jsou povinni neprodleně nahlásit každý úraz a mimořádnou událost (nehodu, havárii, požár apod.).
- d) Všichni pracovníci jsou povinni udržovat pořádek a čistotu na pracovišti.
- e) Všichni pracovníci se musí podílet na tom, aby vlivem jejich pracovních činností nebyla zhoršena kvalita pracovního prostředí.
- f) Všichni pracovníci jsou povinni používat při práci předepsané OOPP.
- g) Osoby, které nemají povolení vstupu a pohybu prostorách staveniště od odpovědného pracovníka, se nesmí v těchto prostorách pohybovat ani zdržovat.
- h) Pracovník, který se musí pohybovat mimo určené pracovní místo, je povinen svůj pohyb nahlásit svému nadřízenému, jakož i vedoucímu pracovníkovi části staveniště, ve kterém se bude pohybovat.
- i) Všichni pracovníci jsou při zdvihacích pracích povinni zajistit, aby nemohlo dojít k náhodnému pádu předmětů.
- j) Všichni pracovníci musí dodržovat pracovní kázeň tak, aby svým chováním nemohli přispět ke vzniku mimořádné události.
- k) Všichni pracovníci musí být seznámeni s havarijním a povodňovým plánem stavby.
- l) Všichni pracovníci se musí podílet na zjišťování a stanovení příčin případných mimořádných událostí, navrhování preventivních opatření a jejich implementaci.
- m) Zařízení, v nichž se používají, zachycují, skladují, zpracovávají nebo dopravují nebezpečné látky musí být umístěna tak, aby při úniku látky nedošlo k ohrožení bezpečnosti a zdraví pracovníků.
- n) Při pochůzkách dodržovat určené trasy tak, aby se pracovníci pohybovali jen nezbytně dlouhou dobu v blízkosti míst se zvýšeným rizikem.
- o) Dodržovat požadavky bezpečnostního značení označujících riziková místa a vymezující bezpečnostní vzdálenosti.
- p) Při práci v noci bude staveniště řádně osvětleno. Zvýšená pozornost bude z hlediska osvětlení věnována místům se zvýšeným rizikem.
- q) Před zahájením opravy, údržby nebo čištění zařízení musí být toto zařízení odstaveno a zabezpečeno podle bezpečnostních předpisů. Toto zařízení musí být opatřeno výstrahou se zákazem spouštění.
- r) Strojní zařízení nesmí být uváděno do činnosti v případě poruchy. Před spuštěním zřízení se obsluha musí přesvědčit, zda toto zařízení nevykazuje zjevné vady nebo poškození.
- s) Všichni pracovníci stavby jsou povinni respektovat níže uvedené **zakázané činnosti**:
 - ☒ Pracovat pod vlivem alkoholu nebo jiných omamných látek, ani tyto látky přinést, nebo přechovávat v prostorách staveniště.
 - ☒ Kouření mimo vyhrazené prostory.
 - ☒ Odstraňovat nebo poškozovat bezpečnostní prostředky, kterými se rozumí osobní ochranné pracovní prostředky, bezpečnostní a informační tabulky jakož i ostatní technické vybavení přispívající k prevenci mimořádné události na staveništi.

- ☒ Vykonávat na strojním zařízení jakoukoli činnost, která nebyla stanovena jako relevantní (náležitá) k příslušnému strojnímu zařízení.
- ☒ Při práci na zařízeních dávat ruce mimo vyhrazená bezpečnostní místa na zařízení nebo pod kryty dokud není zařízení odstaveno a řádně zajištěno proti náhodnému spuštění.
- ☒ Používat pro zvedání předmětů, nebo pro výstup do vyvýšených částí na staveništi zařízení, která k tomu nejsou určena.
- ☒ Umísťovat a skladovat předměty v průchozích cestách.
- ☒ Skladovat nebo přemísťovat předměty bez jejich předchozího zajištění proti pádu.
- ☒ Opírat předměty o části strojních zařízení.
- ☒ Provádět opravy a údržbu zařízení bez použití předepsaných osobních ochranných pracovních prostředků.
- ☒ Věšet nebo pokládat pracovní prostředky na zařízení.

Soupis souvisejících právních předpisů v platném znění používaných ve stavebnictví:

- Zákon č. 262/2006 Sb., zákoník práce, ve znění pozd. předpisů.
- Zákon č. 309/2006 Sb., zákon o zajištění dalších podmínek bezpečnosti a ochrany zdraví při práci..., ve znění pozd. předpisů.
- Zákon č. 183/2006 Sb., stavební zákon, ve znění pozd. předpisů.
- Zákon č. 174/1968 Sb. o státním odborném dozoru nad bezp. práce, ve znění pozd. předpisů.
- Zákon č. 251/2006 Sb. o inspekci práce, ve znění pozd. předpisů.
- Zákon č. 133/1985 Sb. o požární ochraně, ve znění pozd. předpisů.
- Nařízení vlády č. 361/2007 Sb., podmínky ochrany zdraví zaměstnanců při práci, ve znění pozd. předpisů.
- Nařízení vlády č. 378/2001 Sb., bližší podmínky na bezpečný provoz a používání strojů, technických zařízení, přístrojů a náradí, ve znění pozd. předpisů.
- Nařízení vlády č. 201/2010 Sb., řešení pracovních úrazů, ve znění pozd. předpisů.
- Nařízení vlády č. 101/2005 Sb., o podrobnějších požadavcích na pracoviště a pracovní prostředí, ve znění pozd. předpisů.
- Nařízení vlády č. 11/2002 Sb., kterým se stanoví vzhled a umístění bezpečnostních značek a zavedení signálů, ve znění pozd. předpisů.
- Nařízení vlády č. 168/2002 Sb., kterým se stanoví způsob organizace práce a pracovních postupů, které je zaměstnavatel povinen zajistit při provozování dopravy dopravními prostředky, ve znění pozd. předpisů.
- Nařízení vlády č. 495/2001 Sb., kterým se stanoví rozsah bližší podmínky poskytování osobních ochranných pracovních prostředků, mycích, čistících a desinfekčních prostředků, ve znění pozd. předpisů.
- Nařízení vlády č. 362/2005 Sb., bližší požadavky na BOZP na pracovištích s nebezpečím pádu z výšky nebo do hloubky, ve znění pozd. předpisů.
- Nařízení vlády č. 591/2006 Sb., bližší minimální požadavky na bezpečnost a ochranu zdraví při práci na staveništích, *(a ostatní související právní předpisy)*, ve znění pozd. předpisů.
- Zákon č. 361/2000 Sb., zákon o silničním provozu, ve znění pozd. předpisů, *(a ostatní související a prováděcí právní předpisy)*

- Vyhláška č. 499/2006 Sb., o dokumentaci staveb, ve znění pozd. předpisů.
- Vyhláška č. 146/2008 Sb. o rozsahu a obsahu projektové dokumentace dopravních staveb, ve znění pozd. předpisů.
- Vyhláška MV č. 23/2008 Sb., o technických podmínkách požární ochrany staveb, ve znění pozd. předpisů.

7. Dopravní řád

Možné příjezdy na staveniště, včetně tras staveništních komunikací uvádí části projektové dokumentace a místní dopravní úprava.

Všechny vstupy na staveniště musí být opatřeny bezpečnostním a informačním značením zamezujícím vstup nepovolaným osobám na staveniště a všechny vjezdy na staveniště musí být opatřeny dopravním značením zamezujícím vjezd ostatních vozidel mimo stavbu na staveniště.

Na příjezdových komunikacích je povolena rychlost max. 30 km/hod., na komunikacích procházejících stavbou je rychlost omezena max. 20 km/hod.

Všechny stroje, mechanismy pohybující se po staveništi musí být v dokonalém technickém stavu. Každý řidič zajistí průběžnou kontrolu úkapů ropných látek. Případné úniky provozních kapalin na staveništi je nutno nahlásit vedoucímu zaměstnanci a zabezpečit jejímu dalšímu úniku.

Všechna vozidla při vyjíždění, vjíždění a pohybu po komunikacích na staveništi musí dodržovat zásadu pravosměrného pohybu.

Komunikace na staveništi musí být stále průjezdné, je na nich zakázáno stát, parkovat a skladovat materiály.

Vjezd soukromých vozidel zaměstnanců na staveniště je zakázán.

Před vyjetím vozidla ze staveniště na provozovanou veřejnou komunikaci je každý řidič vozidla povinen očistit vozidlo tak, aby tuto komunikaci neznečistil. Zhotovitel, který znečistí veřejnou komunikaci zajistí její očištění na vlastní náklady.

Prašnost během výstavby bude minimalizována např. postřikem vodou pomocí kropícího vozu.

Všechny stavební stroje a mechanismy musí být vybaveny akustickým signálem při zpětném chodu.

Doklad o seznámení s plánem

Svým *podpisem stvrzuji, že jsem byl seznámen s obsahem plánu BOZP a s riziky na staveništi včetně opatření k jejich minimalizaci, porozuměl jsem konkrétním bližším požadavkům na bezpečnost a ochranu zdraví a souhlasím se všemi ustanoveními uvedenými v tomto plánu.

[illegible]